

国投中鲁果汁股份有限公司



(600962)

2010 年社会责任报告

## 重要提示

本公司董事会及全体董事保证本报告内容不存在任何虚假记载、误导性陈述或重大遗漏，并对其内容的真实性、准确性和完整性承担个别及连带责任。

## 编制说明

- ◆报告时间范围：2010年1月1日-12月31日，报告数据以2010年底为截止日，根据需要适度向前延伸，超出上述范围；
- ◆报告发布周期：国投中鲁社会责任报告为年度报告；
- ◆报告组织范围：国投中鲁果汁股份有限公司及全资、控股子公司（参见公司“组织结构图”）；
- ◆报告数据说明：本报告所引用的2010年数据为最终统计数；
- ◆披露的数据如与年报有出入，以年报为准；
- ◆公司名称说明：为了便于表述和方便您的阅读，“国投中鲁果汁股份有限公司”在本报告内也以“国投中鲁”、“公司”或“我们”表示。
- ◆参照标准：《上海证券交易所社会责任报告指引》

注：本报告数据范围涵盖公司及全资、控股子公司，不排除部分数据由于数据统计途径和口径的问题，存在不完善的地方。公司将逐步完善指标统计系统，以便向大家提供更为准确全面的信息。

本报告披露的所有内容和数据，已经公司四届六次董事会审议通过。

# 目 录

<b>一、公司概况</b>	<b>7</b>
(一) 公司基本情况	7
(二) 公司价值观	7
(三) 社会相关评价	7
(四) 关键绩效表	9
<b>二、公司战略</b>	<b>10</b>
(一) 战略目标	10
(二) 核心竞争力及战略实施	10
<b>三、公司治理</b>	<b>11</b>
(一) 公司治理结构	11
(二) 公司全资、控股及参股企业	12
<b>四、社会责任管理体系</b>	<b>12</b>
(一) 企业社会责任管理体系	12
(二) 企业社会责任观	13
(三) 企业社会责任管理	13
(四) 利益相关方参与	13
(五) 公司参加的主要社会团体组织	14
<b>五、践行社会责任取得的经济、社会与环境绩效</b>	<b>15</b>
(一) 企业公民责任	15
1、不断完善法人治理结构	15
2、不断夯实内控管理体系	15
3、不断提升投资者关系管理水平	16
4、构建经营风险防范机制	16
5、抓好党风廉政建设	17
(二) 企业经济发展责任	17
1、加强技术创新，促进企业科学发展	17
2、创新管理手段，探索和优化管理模式	18
(1) 首推利润考核，建立更为高效的考核管理体制	18
(2) 创新管理手段，子公司管理实施责任董事制度	18
3、调整产业链结构，拉动地区经济发展	18
(三) 企业社会发展责任（利益相关者）	18
1、以为消费者提供安全食品为己任	18
2、以保护农民致富积极性、服务“三农”为前提	20
(1) 践行扶农富农承诺，切实保障红薯种植户利益	20
(2) 科技创新从源头做起，因地制宜“送技术下乡”	21
(3) 解决当地就业，搭建农民工职业发展体系	22
3、以为客户供应质量上乘的原料为中心	22
(1) 做好食品安全源头管理	23
(2) 跟踪了解客户需求	23
(3) 加强国际交流	23
(4) 完善售后服务体系	23
4、以与供应商共发展为基础	24
5、以保障债权人利益为宗旨	25
(四) 企业安全环保责任	25

1、顺利通过环境、职业安全健康管理体系外审工作.....	25
2、加强安全生产日常管理及安全巡回检查.....	26
3、创建安全和谐型班组.....	26
4、增加安全管理资金投入.....	26
5、推广环保理念.....	27
6、发展循环经济.....	27
<b>(五) 企业员工成长责任 .....</b>	<b>27</b>
1、完善绩效考评与激励约束机制.....	27
2、举办丰富多彩的业余文化活动.....	28
3、建立完善人才培养体系.....	28
4、关注员工健康发展.....	28
5、共建和谐企业、和谐社会.....	29
<b>六、社会责任发展规划 .....</b>	<b>29</b>
(一) 未来社会责任发展愿景.....	30
(二) 2011 年度社会责任管理改进措施.....	30

## 董事长致辞

社会责任问题是我国转型期面临的重要社会问题，直接影响着和谐社会的构建，而企业社会责任的践行是整个体系中不可或缺、至关重要的单元。国投中鲁从事食品加工行业，加工原料来自田间地头，饮料产品送往五洲四海，与人们生活息息相关，社会责任的践行更是责无旁贷。

这是国投中鲁对外发布的第三份社会责任报告，通过报告公布我们履行企业社会责任的理念、措施和绩效。三年来，我们通过展示核心价值理念，向股东、向公众表达我们对社会责任的庄严承诺和对可持续发展的探索实践。各利益相关方和社会公众对我们有效地监督，以及来自社会各界的声音和反馈，帮助我们不断地克服困难和挑战，从机制完善、生产经营、食品安全、科技创新、节能降耗、员工关爱、利益相关者等诸多方面提升，增强履行企业社会责任意识和能力。

作为国家农业产业化重点龙头企业，我们始终坚持科学发展观，带动农业产业经济为中心，以成为国际化果蔬生产控股公司为战略发展目标，积极开拓以浓缩苹果汁为中心业务的多种经营格局，巩固并提升企业在行业内的影响力和综合竞争力。作为中国浓缩果汁行业的领跑者，公司在多年的发展中取得了卓有成效的业绩，并带动了我国浓缩果汁业的成长和发展，逐步在全球浓缩果汁领域取得一定话语权。

2010 年是国家“十一五”规划的收官之年，行业发展中挑战与机遇并存。中国浓缩苹果汁行业经过 20 多年的发展，行业规模不断扩张，产品质量日益稳定，在国际市场赢得较好的声誉。但与此同时，2010 年也是国内外经济环境扑朔迷离，浓缩果汁行业发展面临着严峻考验的一年。面对前所未有的困难与压力，公司全体员工深入贯彻落实科学发展观，凝心聚力、迎难而上，确保了经营计划和工作部署的有效执行。在尽最大努力确保企业经济效益的同时，我们在日常生产经营中一如既往地恪守最高标准的商业原则，不断强化农业产业调整的先锋作用，励心图强、开拓创新，大力提升企业效益，不断深化行业资源整合；促进区域农村经济发展，反哺农业，尊重员工，积极致力于减少产业发展对环境的影响。

2011 年，我们将面临更加复杂多变的竞争环境和经营压力。我们将在新的征程中，着力于对企业的精心培育，苦练内功，重视品质，打造品牌，继续保持公司的持续健康发展，并着眼于新品种果汁的创新发展，创造出更大的经济效益和社会效益，为股东创造更大的价值，为社会贡献更多的力量，为员工打造更宽阔的发展平台。

国投中鲁果汁股份有限公司

董事长：周立成

二〇一一年四月二十日

## 一、公司概况

### （一）公司基本情况

国投中鲁果汁股份有限公司（以下简称“国投中鲁”或“公司”）是一家主要从事浓缩果蔬汁、饮料的生产和销售的国有控股上市公司，被农业部、财政部、国家税务总局、中国证券监督管理委员会等八部委联合审定为国家农业产业化重点龙头企业。公司目前注册资本为 20,170 万元人民币，控股股东国家开发投资公司持有公司 44.62% 的股份。控股股东国家开发投资公司是由国家出资设立的中央直属企业，国有重点骨干企业。

公司主要生产浓缩苹果汁、浓缩梨汁和浓缩红薯汁，是国内浓缩果汁业的技术先导企业，也是国内第一家浓缩果汁生产企业，拥有世界先进水平的生产设备和技术消化能力。公司拥有多项自主研发的核心技术，先后开发出苹果浊汁、脱色果汁、梨汁、红薯汁、大枣汁、山楂汁、胡萝卜汁、黄瓜汁等 20 多种产品，公司是世界浓缩果汁的主要供应商，产品远销美国、日本、德国、俄罗斯、澳大利亚等 20 多个国家和地区。公司产品出口量占总产量的 95% 以上，公司产品出口量约占中国浓缩果汁总出口量的 15%，在国际果汁市场的占有率达 10% 以上，是全球最大的浓缩果汁生产加工企业之一。

### （二）公司价值观

**经营宗旨：**“为股东、为社会、为员工”

**管理理念：**“求精、求实、求新”

国投中鲁的“三为”理念，是企业责任理念上的重大突破和升华，同时企业还提出了“求精、求实、求新”的管理理念，两者相辅相成，共同为国投中鲁创造了和谐、良性互动的内外环境，进一步凝聚了企业发展动力，实现了可持续发展的协调发展，不断推动公司愿景的实现。

### （三）社会相关评价

#### 1、往年取得的重要荣誉

（1）2000 年，公司当选第二届中国饮料工业协会副理事长单位，截至目前，公司连选连任副理事长单位；

（2）2001 年 6 月，公司当选第一届中国食品土畜进出口商会果汁分会理事

长单位，截至目前，公司连选连任理事长单位；

(3) 2002年3月，公司被北京市科学技术委员会批准为“高新技术企业”；

(4) 2002年12月，经农业部、国家发改委、财政部、商务部、国家税务总局等八部委审定，公司被评为首批“农业产业化国家重点龙头企业”，截至目前，公司已经合格通过“农业产业化国家重点龙头企业”第五次监测；

(5) 2003年9月，公司被中国饮料工业协会授予“2003年中国饮料业浓缩苹果汁最佳企业”称号；

(6) 2005年9月，“国投中鲁”被评为“中国名牌”；

(7) 2006年公司入选“上市公司投资者关系管理百强”；

(8) 2007年2月，“国投中鲁”入选国家商务部组织评选的2006年度“最具市场竞争力品牌”；

(9) 2007年12月，公司被中国饮料工业协会评为“饮料生产企业信用评级AAA级信用企业”；

(10) 2008年1月，公司入选上海证券交易所“上证公司治理板块”，截至目前，公司持续通过治理板块审核；

(11) 2008年，被中国食品土畜进出口商会评为第一批“企业信用评级AAA级信用企业”，被中国饮料工业协会评为“中国饮料工业二十强”企业；

(12) 2008年9月，在第六届中国食品安全年会上，公司荣获“食品安全示范单位”荣誉称号；

(13) 2009年4月，国家知识产权局批准了我公司申请的〈一种浓缩红薯清汁及制备方法〉发明专利，并颁发了《发明专利证书》；

(14) 2009年6月，公司被中关村科技园区管理委员会批准为“中关村高新技术企业”；

(15) 2009年11月，国家开发投资公司以我公司为典型报送的题为“以小果汁走出惠农富民路”的社会责任实践项目，入选国资委2009年度“中央企业优秀社会责任实践”。

## **2、2010年度公司取得的荣誉**

(1) 2010年3月，公司继续被评为农业产业化国家重点龙头企业；

(2) 2010年4月，公司被中国轻工业联合会评为“全国轻工业卓越绩效先



进企业（2009 年度）”；

（3）2010 年 6 月，公司荣获 “金蜜蜂企业社会责任·中国榜” 责任采购奖；

（4）2010 年 6 月，公司申请的 “一种浓缩黄瓜清汁及生产方法” 获得国家发明专利，这是公司继 “一种浓缩红薯清汁及制备方法” 后获得的第二项发明专利；

（5）2010 年 7 月，公司被选举为中国食品土畜进出口商会果汁分会第四届理事长单位；

（6）2010 年 7 月，公司首批被北京海关评为国家进出口企业类别中最高级别的 “AA 类企业” 资质；

（7）2010 年 9 月，公司荣获 “2009 年度丰台科技园经济发展突出贡献企业” 和 “2009 年度丰台科技园税收高增长企业” 荣誉称号；

（8）2010 年 10 月，公司被北京市丰台区人民政府授予 “财政突出贡献奖”。

#### （四）关键绩效表

经济绩效指标	2010 年	2009 年
资产总额（万元）	204,998.03	163,014.8
所有者权益（万元）	94,843.52	100,457.57
主营业务收入（万元）	95,651.06	90,544.68
纳税总额（万元）	4,775.28	5,493.97
利润总额（万元）	-4,827.41	724.47
环境绩效指标	2010 年	2009 年
污水处理运行费用（万元）	272.9	301.7
化学需氧量排放量（吨）	167.1	183.9
社会绩效指标	2010 年	2009 年
员工总人数（人）	1290	1245
劳动合同签订率（%）	100	96

社会保险覆盖率 (%)	100	96
员工满意度 (%)	96	95
安全生产事故死亡人数 (人)	0	0

## 二、公司战略

### (一) 战略目标

作为农产品加工企业，公司将牢牢把握当前重要的战略发展机遇，秉承“为股东、为社会、为员工”的经营宗旨，借助中国政府强农惠农的政策，抓住企业发展的好契机，以科学发展观作为企业发展的中心思想，以成为国际化果蔬生产控股公司为战略发展目标，将在5-10年的时间里，凭借多年的行业积累经验，借助国内国际资本平台，将主业做大做强，在加工和贸易领域进行战略布局，通过深化加工，不断推进科技创新，积极开拓以浓缩苹果汁为中心业务的多种经营格局，延长产业链，获得不同业务单元的协同收益；通过收购、兼并或控股为主，以相互参股为辅来实施联合扩产，巩固并提升企业在行业内的影响力，实现公司的可持续发展，最终为股东创造最大化的价值。

### (二) 核心竞争力及战略实施

公司一直将科技领先作为企业的立足之本，力求通过加大研发资金的投入、持续科技创新来促进公司的技术改革和管理创新，并通过产、学、研相结合的模式实现自主创新，推进新产品、新工艺和新技术的开发，拥有了多项自主研发的核心技术和专利技术，企业核心竞争力稳定上升。此外，在公司发展中，不断推行企业文化战略，挖掘广大员工的积极性、主动性和创造性，在市场竞争中，公司持续进行对标管理，建立企业的比较优势，并通过不断完善质量和服务体系铸就竞争力品牌。

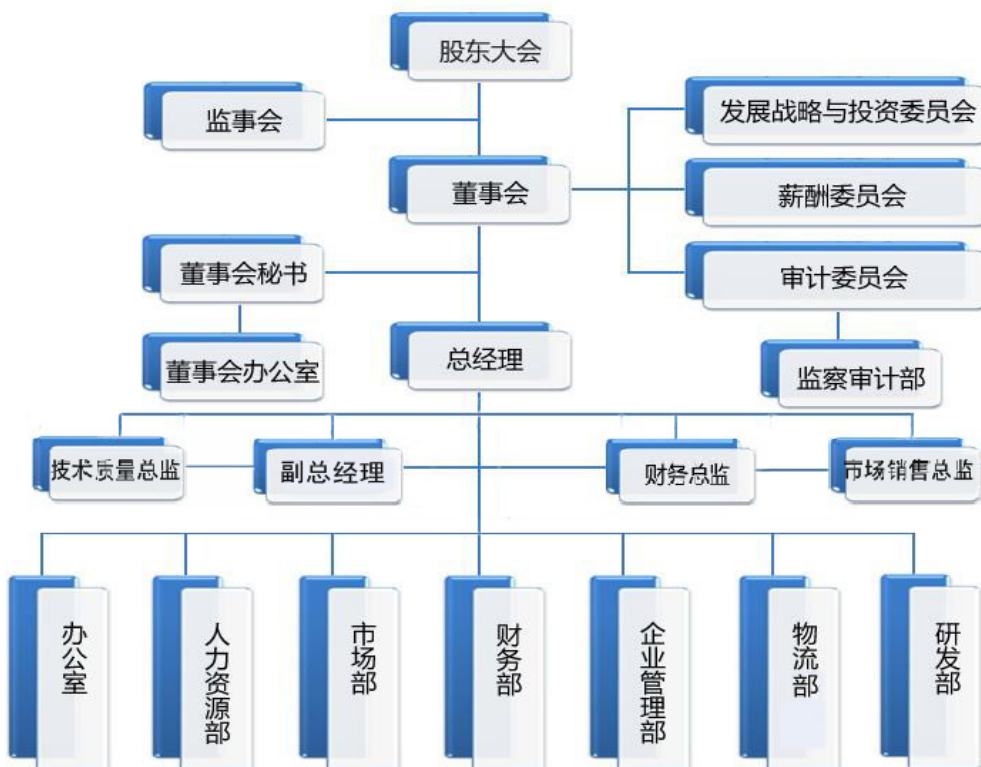
公司当前重点关注和探讨了如何在浓缩果汁的产业链前、后，依靠科技和管理创新的力量及相互配合延伸出新的科研领域，寻找企业新的可信竞争力领域，以为国家经济发展做出更大贡献。根据市场的需要，逐步将现有的单一浓缩果汁发展成为果汁、蔬菜汁并举的产品多元化产业，并在产品的后端，生产生物果渣饲料、提纯果蔬香精等产品，并积极探索进军终端饮品市场，并形成环保的循环经济发展模式。

### 三、公司治理

#### (一) 公司治理结构

按照现代企业制度的要求以及《公司法》、《证券法》和《公司章程》的规定，公司建立了较为完善的法人治理结构，设有股东大会、董事会、监事会和经营管理层。股东大会为公司最高权力机构；董事会是公司的常设决策机构，下设发展战略与投资委员会、薪酬委员会、审计委员会，董事会向股东大会负责，董事会根据其授权履行其决策职能；董事会中独立董事占三分之一，独立董事发挥监督职能，对董事会的科学决策、规范运作以及公司发展起到了积极作用，切实维护了广大中小股东的利益；经理管理层对公司日常生产经营实施有效控制；公司建立和健全了法定代表人对总经理、总经理对分管副总经理及业务总监、分管副总经理及业务总监对分管业务部门的分级授权制度；监事会是公司的监督机关，向股东大会负责并报告工作，起到了对公司决策层和经营管理层的监督职能；公司形成了权力机构、决策机构、监督机构与经理层之间权责分明、各司其职、有效制衡、科学决策、协调运作的法人治理结构。

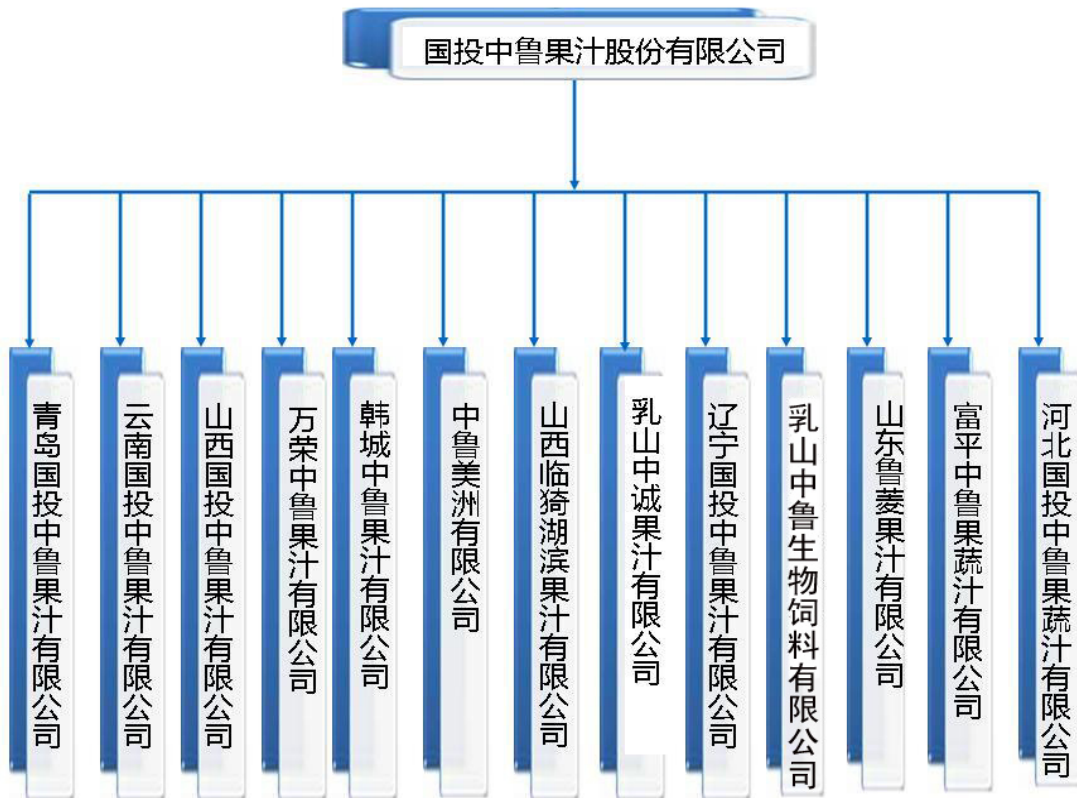
公司根据业务规模和经营管理需要设立了现有组织结构，遵循不相容职务相分离的原则，合理设置了部门和岗位，组织结构图如下：



各业务和职能部门均设置专职管理人员进行管理，各职能部门分工明确、各负其责、相互协作、相互监督。在经营、资产、人事、财务、投资管理等方面，通过一整套的制度规则实现管控要求，公司监察审计部配合进行独立的审计监督，及时发现问题，反馈给管理层，并定期向审计委员会汇报工作。

## （二）公司全资、控股及参股企业

公司目前有全资、控股子公司共 13 家，参股企业 1 家，基本情况如下：



此外，公司参股公司新湖滨控股有限公司总股本 39,888 万股，公司持有其 9,800 万股，持股比例为 24.57%。

## 四、社会责任管理体系

### （一）企业社会责任管理体系

作为国有控股企业，公司具有强烈的社会责任感，自成立以来，一直以“为股东、为社会、为员工”为企业经营宗旨，不断推动环境保护和可持续发展。以

为广大消费者提供安全可信的食品为己任，积极履行各项社会责任，并与相关利益方一起，助力中国现代农业发展，追求社会和谐发展。

## （二）企业社会责任观

国投中鲁公司的社会责任观是：实现公司的可持续发展，为股东、为社会、为员工创造最大化的利益，为实现和谐社会贡献企业应尽之力。

## （三）企业社会责任管理

国投中鲁将社会责任管理纳入年度经营工作范围，在生产、销售、管理等各个方面分设社会责任管理指标，并制定相应的实施计划。

2008年，公司已经初步建立企业社会责任管理体系，建立企业社会责任数据收集体系，加强与利益相关方沟通。2009年，公司进一步完善了企业社会责任管理体系，2010年开始，将企业社会责任管理工作日常化、规范化，并纳入公司战略发展规划。

目前，上述管理计划均有序推进，在未来发展中，公司将进一步把社会责任的体系延伸到分子公司，将目标任务层层分解。

## （四）利益相关方参与

国投中鲁的利益相关方包括政府、投资者、客户、供应商（果农）、员工、同业公司及行业组织。国投中鲁致力于与所有的利益相关方共同成长，通过制度化的定期沟通和参与机制，积极听取各利益相关方的诉求，将利益相关方的反馈及时纳入企业业务发展战略及社会责任管理规划中。

利益相关方	对国投中鲁的期望	公司承诺	沟通与参与机制
政府	国有资产保值和增值，助力农业发展，增加社会就业机会	严格遵守国家相关法律法规，承担农业产业化龙头企业的社会责任，高效运营	日常工作汇报，学习相关政策，积极配合政府部门要求
股东方	经营管理规范、经营效益优秀，不断增强企业竞争力	以科学发展观为指导，不断提升公司竞争力，确保公司稳定发展	下发文件与落实，经营业绩考核，工作会议，工作汇报

投资者	提升公司价值，良好的公司治理	不断优化公司治理，确保信息披露透明度，听取投资者意见，争取优良业绩	安排投资者进行实地参观调研，与投资者一对一会面，建立良好的信息披露机制
员工	职业安全与健康保障，提供满意的待遇与发展机会	创造安全、平等的就业环境，提供全面的社会保障，建立合理的薪酬体系，让员工与企业共成长	组织职工代表大会，成立工会并开展多种活动，定期开展员工满意度调查以及员工意见征集等
客户	可靠的产品质量，良好的销售服务，稳定的产品供应	确保产品质量符合客户标准，提供便捷的配送和服务，不断挖掘和满足客户需求	参加国际国内行业会议，访谈，问卷调查，与客户进行全面交流，了解客户需求等
供应商（果农）	建立长期互利的合作关系	实现产品链的利益分享	专人定期了解供应商需求，互助双赢
同业者	健康的产业环境	维护公平竞争环境，推动行业健康成长	组织行业会议、研讨会等
行业组织	健康的产业竞争，市场供需稳定，推动行业发展	积极参与组织活动，重视信息沟通，倡导行业可持续发展	组织行业会议和政策研讨会等，制定行业规则，维护行业秩序
社区	促进社区的繁荣与和谐，提供安全、健康的生活环境	强化环保理念，为建设和谐社区投入更多资源，为社会提供绿色食品，为社区提供绿色环境	项目开发征求企业周边社区意见，听取居民意见，定期举行科技下乡活动

#### （五）公司参加的主要社会团体组织

社团名称	主管部门	在社团中的地位
中国食品土畜进出口商会	商务部	副理事长单位
中国食品土畜进出口商会果汁分会	中国食品土畜进出口商会	理事长单位
中国饮料工业协会	国资委	副理事长单位
中国质量检验协会（CAQI）	国家质检总局	会员单位
中国食品科学技术学会果蔬分会	中国科协	副理事长单位
中国饮料工业协会技术工作委员会	中国饮料工业协会	委员单位
全国饮料标准化技术委员会	中国饮料工业协会	委员单位
北京上市公司协会	中国证券监督管理委员会 北京证监局	会员单位

## 五、践行社会责任取得的经济、社会与环境绩效

### （一）企业公民责任

#### 1、不断完善法人治理结构

上市以来，公司严格按照《公司法》、《证券法》、《上市公司治理规则》和《上海证券交易所股票上市规则》等法律法规及中国证监会颁布的相关规范性文件的规定，不断完善公司法人治理结构，规范公司运作，健全内控制度，加强投资者关系管理，提高信息披露质量。根据规范运作的需要，公司建立并完善了以《公司章程》为基础，以《股东大会议事规则》、《董事会议事规则》、《监事会议事规则》《总经理工作细则》和《独立董事工作制度》为主要内容的治理制度框架，形成了较为科学、合理的法人治理结构，公司股票连续被选定为上海证券交易所“治理板块样本股”。

2010年，为提高公司规范运作水平,增强信息披露的真实性、准确性、完整性和及时性,提高年报信息披露的质量和透明度，加强内幕信息保密工作，公司进一步完善了信息使用相关制度，制定了《年报信息披露重大差错责任追究制度》、《内幕信息知情人登记制度》和《外部信息报送和使用管理规定》。

通过各级监管部门的检查和督导，以及公司自身的不断自查、整改和完善，公司治理水平得到有效提高，公司规范运作意识和水平得到强化和提升，内部制度健全，各项制度有效执行。公司形成了权力机构、决策机构、监督机构与经理层之间权责分明、各司其职、有效制衡、科学决策、协调运作的法人治理结构。

#### 2、不断夯实内控管理体系

结合经营中的实际运作情况，公司已建立、健全包括采购、生产、销售、经营、财务等工作相衔接的、切合公司实际、操作性强的各项经营管理制度，不断夯实内控制度建设，完善财务稽核、法律规范、质量监督与监察审计四位一体的内控管理体系，并且依靠有力的监督机制，积极将各项制度落到实处，使各项内控制度在公司经营管理过程中发挥更大的作用，逐步形成健全、完善、科学的公司内部控制体系。目前，公司构建的九大内控管理体系包括生产、销售、财务、采购、物流、品控及研发、人力、内控监督、战略投资及信息披露，贯穿公司“人、财、物，产、供、销”等经营活动的全过程。

### 3、不断提升投资者关系管理水平

公司严格按照上市规则的要求和信息披露制度的要求，做好信息披露工作，确保信息披露的公开、公平和公正，保护投资者的合法权益。公司投资者关系管理部门树立为股东热情服务的意识，认真接待每一位投资者的咨询。公司专门设立了投资者信箱，做到及时回复投资者的提问，外网设立投资者专区，树立公司新的对外宣传窗口，方便投资者留言。同时，公司还与传统媒体和网络媒体保持良好的沟通关系，积极配合并参与他们搭建的投资者关系互动平台。2010年公司频繁接待机构投资者联合调研，详见下表(部分)：

来访时间	来访人员	调研内容
5月12日	交银施罗德基金、 博时基金、 太平洋证券	行业介绍； 公司基本情况介绍
5月19日	中金公司	行业介绍； 公司基本情况介绍
6月10日	华泰证券	行业介绍； 公司基本情况介绍
6月21日	台湾元大投信基金	行业介绍； 公司基本情况介绍
6月28日	日信证券	行业介绍； 公司基本情况介绍
7月26日	中再资产 天相投资	行业介绍； 公司基本情况介绍
9月9日	安信证券、 申银万国证券、 邦德证券	行业介绍； 公司基本情况介绍
10月	中投证券、 第一创业证券、 东海证券	行业介绍； 公司基本情况介绍
11月	广发证券	行业介绍； 公司基本情况介绍

### 4、构建经营风险防范机制

作为“上证公司治理板块”样本上市公司，公司已连续三年单独披露公司内部控制自我评价报告。2010年继续加强关键业务和管理环节的内控制度的建立和完善，提高风险控制管理水平，进行内外部相关风险的识别、评估及应对，从内部环境、风险评估、业务控制、信息沟通等方面全面推动内控管理的加强，



完善体系建设。通过落实公司内控细则等制度，进一步加强内控管理及流程的监督、检查和梳理，继续推进经营管理工作的事前、事中、事后控制，做到防范与监督并行，积极做好对外投资项目的尽职调查、审计和评估工作，全面控制经营风险，在公司的健康经营与发展中发挥了积极作用。

## 5. 抓好党风廉政建设

2010年，公司结合自身经营管理的特点，紧紧围绕公司发展稳定大局，加强作风和反腐倡廉建设，抓好党员领导干部的教育监督和廉洁自律；加强纪检监察队伍建设，新成立了党的纪律检查委员会；继续推进惩治和预防腐败体系建设，完善党风廉政建设责任制、夯实制度基础，纪委首次牵头监督做好各公司述廉议廉工作；健全和完善“三重一大”机制建设，为公司健康稳定发展起到了保驾护航的重要作用。

### （二）企业经济发展责任

#### 1、加强技术创新，促进企业科学发展

科学是技术之源，技术是产业之源。企业只有在不断进行技术创新，才能在同质化竞争中脱颖而出。技术创新可以给企业带来研发新产品、降低成本、提高产品质量和经济效益的一系列成效，提升企业核心竞争力。作为浓缩果汁行业的龙头企业，科技创新一直是公司关注的重点和发展壮大的基础。公司积极引进行业技术先进人才，与国内多所知名高校开展课题合作，进行产品多样化、产品质量指标提升等方面的研究创新工作。公司的研发水平一直处于国内浓缩果汁生产行业的领先水平。

2010年公司正式获得浓缩黄瓜汁发明专利，并正式组织投入批量生产；浓缩雪莲果汁中试取得成功，获得客户的高度满意，并签订了雪莲果汁的委托加工协议；香料产品多种关键有效成分的检测取得重大突破，成功地实现产品出口，并得到客户高度认可。

2010年公司继续推进终端果汁饮料项目的开发，以公司的浓缩汁为主要原料，进一步突出天然、保健品的理念，确定了高纤苹果汁、紫薯汁等多种饮料品种作为今年饮料试产品种，为终端饮料的开发做出了积极的探索和研究。

在现有研发团队基础上，公司还积极探索产学研相结合的研发生产模式，与知名高校建立了合作关系，其中联合申报的“十一五”科技支撑计划项目其成果达到国际先进水平，另两项成果也达到国内领先水平。

## **2、创新管理手段，探索和优化管理模式**

### **(1) 首推利润考核，建立更为高效的考核管理体制**

2010年，公司以利润考核为手段，激励子公司降成本、增效益，争先进。利润考核的核心在于以持续强化成本控制作为生产管理的重点。通过对历年来的生产数据进行全面分析，公司制定并出台了科学公平的考核制度和指标。新考核方法的内在约束机制，使各子公司的成本管理意识普遍增强，纷纷出台各项措施降本增效。

### **(2) 创新管理手段，子公司管理实施责任董事制度**

为完善母子公司的管理机制，并为公司精细化管理提供人才保障，2010年公司创新提出了责任董事制度。公司大胆启用青年员工担任子公司责任董事、董事和监事，出色完成多项工作，成为母公司和子公司之间不可或缺的纽带。通过落实责任董事的工作职责、工作流程、工作方法，实现公司全面管理的延伸，同时进一步锻炼了公司的人才队伍，为青年员工更深入接触企业经营管理提供了良好平台。

## **3、调整产业链结构，拉动地区经济发展**

作为国家农业产业化重点龙头企业之一，国内最早的浓缩苹果汁生产企业，公司积极践行央企控股公司的社会责任，在中长期战略发展规划中，始终把扶农、富农作为重要使命，坚持走“投资扶贫、开发扶贫”之路。秉承控股企业国家开发投资公司“调结构、调节奏、强管理、强效益”的经营管理理念，在投资和发展上不断强化农业产业结构调整的先鋒作用。

公司下属云南公司作为区域内农业产业重点龙头企业，在2010年深入昭通苹果种植区域，承包苹果基地，打造苹果的采摘、收购、运输、销售方面拉动地区经济的产业链，积极尝试商品果交易，提升周边果农收入，让老百姓更多得到实惠。

### **(三) 企业社会发展责任（利益相关者）**

#### **1、以为消费者提供安全食品为己任**

“民以食为天，食以安为先”，食品安全直接关系到广大人民群众的身体健

和生命安全，关系国家的健康发展，关系社会的和谐稳定。随着经济全球化、中国农产品出口贸易的持续发展以及社会文明程度的提高，国内外对食品安全问题更是日益关注。公司作为国内果汁行业的龙头企业，面对国际市场日趋严格的技术壁垒及激烈的竞争形势，始终以为消费者提供高品质、安全可靠的浓缩果汁为己任，不断完善质量管理体系，特别在原辅料预防控制、生产过程控制、成品放行控制以及建立产品可追溯体系方面，稳扎稳打，在提升产品质量的同时，确保产品安全、合格。2010年度，公司在以下方面加强管理：

### **(1) 确保产品合格率**

2010年公司在原有食品安全、质量管理框架体系的基础上，重新修订、完善了公司《食品安全管理体系》。通过组织开展农残盲样比对检测，进一步提高农残检测准确度；公司组织对原料主要采购区域进行了农残调查、汇总，有针对性地开展原料抽检、产品批次农残检测。公司还对所有产品分别开展铅、砷抽检，共计数百批次。公司加强了产品质量的监控与反馈，产品内在质量合格率连续三年保持高位。

### **(2) 加大培训力度，提高质量管理水平**

组织各分子公司主要领导在高等院校进行企业管理培训，同时对质检骨干人员进行英语培训，并宣讲食品安全管理知识及客户投诉案例分析，进一步加强管理人员的食品安全管理意识。根据客户要求及ISO管理的发展趋势，组织下属子公司参加SGS组织的ISO22000内审员专场培训，为今后管理体系的更新做好前期准备工作。

### **(3) 接受客户方审核**

作为世界知名企业的供货商，我们不仅要生产出优质的产品，在生产产品的同时积极搭建良好的社会责任环境。公司下属子公司定期接受重要客户的社会责任审核，该项审核执行严格的标准。社会责任审核人员现场检查公司的生产车间、仓库、化学品贮存室、食堂、员工宿舍、成品冷库、污水处理站等，实地审查公司的安全防护设施、员工保护措施等，并就公司的劳保福利、防护用品、工资标准及是否及时发放等情况现场进行员工访问，同时对公司的各类许可证、相关证书以及员工的人事档案、劳动合同、用工薪酬、各种保险缴纳、消防安全演习记录、考勤记录、工资发放记录、体检记录、培训记录等进行了仔细、严格的审查。公司相关子公司全部无条件通过该项审核，公司在HACCP体系、ISO9000体系的运行和持续改进方面所做的工作也受到了客户的充分肯定。

2010年公司共接待客户及第三方质量审核共计数十次。各类审核的顺利通过，为公司产品顺利出口提供了可靠的通行证和产品质量保障。为进一步加深了

与客户的技术交流，公司还组织技术骨干成员，前往荷兰和德国进行技术访问，学习先进的产品研发和检测技术，进一步提高了公司质量控制水平和研发能力。

#### **(4) 推进实验室认证，提升产品品控**

与国家认可委进行沟通、协商，由认可委委派的评审组先后对各子公司实验室进行了现场评审。评审组按照 CNAS 认可准则对实验室的体系文件、人员管理和培训、资格评定与确认、审核管理和运作、理化项目现场操作及检测报告等内容进行。目前下属多家子公司已经取得了国家实验室认可证书，标志着公司的实验室管理水平和检测能力已达到国家认可水平，检测结果准确可靠。

## **2. 以保护农民致富积极性、服务“三农”为前提**

### **(1) 践行扶农富农承诺，切实保障红薯种植户利益**

浓缩红薯汁是继浓缩苹果汁和浓缩梨汁之后，公司重点开发品种。在发展红薯基地的过程中，我们既从企业自身生产经营的需要出发，也重点从广大种植户增产增收的角度着手，切实保障种植户的收入。

公司每年都同农户签订红薯种植协议，协议中除了对红薯的品种、质量等提出收购要求外，还在协议中签订收购最低保护价。公司并保证在最低保护价的基础上随行就市，确保种植户的利益，打消种植户的顾虑。2009 年河北地区遭遇百年一遇的大雪，公司为了保障种植户的利益，没有因收购量的激增而大幅度降价收购；2010 年，尽管红薯汁在国际市场的销售价格不变，但考虑到国内各种农产品价格都在上涨，公司从种植户角度出发，及时上调红薯收购价格，受到了广大种植户的一致好评。

公司为每位合同户提供红薯栽培技术手册，同时每年定期聘请国家果树专业农艺师为公司基地植保员，对农户进行红薯栽培技术培训，向农户详细地讲解何种地块适宜种植以及后期管理应注意的问题，对农药的采购、保管、使用等用药情况进行指导，逐步引导种植户走科学化、规范化管理的轨道。为了确保产品质量，提高种植户的亩产量，公司加强了种植户种植过程的全程跟踪管理。公司每年派业务员对每块种植土地取样，根据不同的土质、土质所含元素的多少，由公司聘请农艺师为农户提供技术服务。并对每一个基地种植户进行登记备案，公司对基地户从施肥、耕种、打垄、种植、管理、采收进行全程跟踪指导。

经过四年来的努力，河北中鲁公司目前已发展 46 个梨原料基地和 36 个红薯原料基地。公司每年加工梨汁原料 8 万吨，红薯汁原料 2 万吨，发展订单农户超 5,000 户，为当地农户创收达 5,000 余万元，有力的促进了当地果品业及相关产

业的发展。

## **(2) 科技创新从源头做起，因地制宜“送技术下乡”**

公司的生产基地从东部的胶东半岛逐步向西部欠发达地区集中，并向西南少数民族地区延伸，下属子公司遍布山东、山西、陕西、云南、江苏、河北和辽宁等 7 个省份。

东、西部地区经过公司几年来在连续组织专家培训活动百余期，发放苹果病虫害防治宣传单页数万份，培训果树种植技术数千人次的不懈努力，使得送技术下乡的高效开展，不仅坚定了该地区果农对种植苹果可以发家致富的信心，更引导果农不管是在果树种植、管理方面，还是在交售果经营方面，都走上了科学化、规范化管理的轨道。2010 年，公司继续倡导种植管理观念更新，连续举办无公害技术培训，推进生态农业发展。

**典型案例 1：**鲁菱公司自 2002 年举办果品生产无公害培训班以来，到 2010 年已举办了九届。在果汁行业，我们率先举办培训班，进行无偿培训，九年来累计投资 300 多万元。培训区域辐射安徽、江苏等省外苹果主产区，公司所在山东省十几个县市区每年培训一次，受训果农达到 5 万多人次，基本覆盖了胶东苹果主产区。

公司聘请果树方面专家和实践经验丰富的技术人员，集中授课、现场解答、田间地头实际操作等方式指导果农生产，发放各种宣传材料达百万份。

公司的培训班不仅影响果农，也引起政府和相关组织的高度重视，各县市的区域化农产品生产管理、无公害果品生产乡镇、无公害果品生产基地、绿色生态园等相继纷纷诞生。胶东半岛生产的红富士、红将军、嘎啦等优质苹果，因无公害、个大、口感好得到国内外客户的青睐，价格持续走高。果汁加工苹果和鲜食苹果及相关产业，每年给果农增收超过几十亿元。2010 年鲜食苹果价格创造了历史，涨幅比上年增加 30%以上，给果农及相关产业增收超过百亿。在这个行业影响下，果业收入已成为胶东地区农民主要经济支柱。

**典型案例 2：**公司下属云南公司不仅在西南少数民族地区有效开展“送技术下乡”活动，更组织部分果农赴西部专门就种植技术和运输节能方面进行了现场学习，取得了显著成果。不仅帮助西南地区果树种植户提升了果园规范管理，还通过收购坑等技术的引进实现了交售自动化运输，显著节约人工和能源。

### **(3) 解决当地就业，搭建农民工职业发展体系**

近年来，大量农民工涌向城市，进城从事非农工作，却未改变农民身份，处在产业的边缘、城乡的边缘，由此产生的一系列问题。解决农民就业的最理想方法就是在经济欠发达的地区尤其是县以下区域投资建厂，让其不离开家乡就能就业，并获得好的职业发展、经济收入和社会保障。

考虑到资源的因素，公司下属子公司大多数都座落在县以下的地域，因此公司在拉动当地经济发展的同时，在解决农村剩余劳动力、培养农村人才、提高农民工福利等方面也发挥了重要作用。

公司大部分生产一线的员工都来自广大农村，在公司职业发展体系的培养下很多人走上了管理岗位或技术岗位。近年来公司不断加大投入，为农民工建立安全卫生保障体系。公司严格遵守国家职业安全和劳动保护规程与标准，在农民工工作场所设置了安全生产和职业病防护措施，向新招聘的农民工告知劳动安全职业危害事项，发放符合要求的劳动防护用品，对从事特种作业的农民工进行专门培训，严格持证上岗制度。定期组织农民工参加体检，在夏季高温天气时，各子公司都会将防暑药品发放到生产一线。2010 榨季开始生产前，公司委托各地的疾控中心对农民工进行了体检，报销了相关体检费用，保证了农民工的身体健康，也确保了公司的食品安全。

2010 年尽管浓缩果汁榨季缩短，但截至年末，公司共有农民工 687 人，其中担任班组长 36 人，担任中层管理人员的 15 人，并有 1 人走上了下属子公司高管的职位。公司注重农民工的组织生活，在农民工队伍中，有 25 名党员，其中，2010 年发展 3 名农民工加入党组织。所有在公司工作的农民工全部参加了工伤保险及医疗保险，在很大程度上解决了农民工的后顾之忧。公司属于农产品加工企业，公司的发展与“三农”工作密不可分，部分子公司的农民工所占比例也较高。根据国家人力资源和社会保障部的相关精神，在日常工作中公司一直很重视保护农民工权益，并没有因为他们的身份而进行区别对待，不存在对农民工工资拖欠的问题。由于公司生产期间需要加班加点，在国家法定节日加班的农民工公司会支付加班工资，平时的加班在榨季结束后会进行调休，做到既保证农民工的工资待遇，又保证农民工的身体健康。

### **3、以为客户供应质量上乘的原料为中心**

国投中鲁公司始终坚持“走出去”的原则，在多年来开发、维护国内外客户的基础上，2010 年内坚持“稳中有升、服务第一”的市场销售原则，同时加强

与客户间的联系沟通及服务工作，得到了国内外客户的好评及认可。

国投中鲁公司经过多年来的努力，已形成良好的销售体系及国内外客户群体，与可口可乐、雀巢等国际知名企业已形成长期战略合作伙伴关系。除日常与客户联系沟通外，每年公司制定并实施主动走访客户、积极参加国内外相关展会等工作，近距离接触客户，及时获取最新市场信息与客户需求等信息，目的是更好的提供客户服务。同时，公司还建立完善了质量管理体系，拥有一套完备的客户投诉、索赔管理程序，确保客户和终端消费者的权益不受损害。

### **(1) 做好食品安全源头管理**

向客户提供安全优质的产品是食品加工行业最大的社会责任。公司采用理论与实际相结合的方式，通过积极探索高端检测仪器的操作、加强实验室培训、摸索各项实验条件、优化检测程序，总结出一套适用于浓缩苹果汁及其原料的农残检测方法，为食品安全管理工作保驾护航。

### **(2) 跟踪了解客户需求**

作为浓缩果汁行业历史最悠久的企业，我们通过多年的努力形成了自己的品牌优势。多年来，公司通过不断的努力和摸索，对市场的分析能力和客户的管理能力不断重视并加强，本着市场第一的原则，与客户充分沟通，了解客户想要的是什么，对于已有产品，了解客户希望，以及需要我们加以改进的地方；对客户提出的新产品，我们和客户一起调研，一起实验，紧扣市场脉搏，切实做到以客户为中心。

### **(3) 加强国际交流**

公司积极参加各类国内外展会。成功参加了美国 US APPLE 会议、2010 年中国果汁大会等活动，在国内外重大活动会议上，展示了国投中鲁在国际上的品牌，巩固了国投中鲁在国际贸易上的知名度。

### **(4) 完善售后服务体系**

建立良好的关系，最重要的方式是有效的沟通。公司坚持按照“走出去”的原则，积极主动地拜访国内外客户、参加全球食品行业重要展会，着力于新兴市场的开发，挖掘具有潜力的合作客户。通过拜访、日常沟通等方式，及时准确了

解客户对产品的需求和对公司产品及服务的意见和建议，在提供优质产品的同时，提供及时到位的物流和售后服务。同时，努力帮助客户寻找提高利润增长点，降低成本的措施和办法，为客户提供力所能及的服务。此外，公司还建立完善了质量管理体系，拥有一套完备的客户投诉、索赔管理程序，确保客户和终端消费者的权益不受损害。

#### **4、以与供应商共发展为基础**

在为客户提供优质产品和服务的同时，公司按照“诚实守信、合作共赢”的原则，与采购供应商和物流供应商也一直保持着良好的合作关系。

##### **(1) 辅料包装物采购**

公司立足于与供应商间建立战略合作伙伴关系。2010年，公司制定了相应采购管理制度，规范了采购行为、采购流程，严格按照采购流程操作。同时进一步加强了供应链体系的管理，及时发现问题，堵塞漏洞，不断提高采购管理水平，促进采购工作走向标准化、程序化、模式化。在与供应商合作的过程中，既获得了良好的经济效益，又提升了供应链体系的整体管理能力，公司与供应商间形成了互惠共赢、和谐发展的长期战略合作伙伴关系。

公司致力于改善现有包装模式，向着循环包装模式和环保包装模式的方向发展。在本榨季中大力推行周转铁箱的包装方式，2010榨季使用铁箱包装较2009榨季大幅度增长，相比传统的铁桶包装方式节约包装费用超百万元，取得良好的经济效益和社会效益。

公司在非榨季期间加强供应商管理，一方面在公司召集供应商展开新榨季的技术和商务方面的研讨，一方面实地走访重点供应商，面对面的对采购执行工作中出现的问题进行讨论。通过以上方式对供应商的认知进一步加深，对双方合作中存在的问题进一步沟通并提出解决方案，使整个供应商管理向着高效、健康的方向发展。

##### **(2) 物流仓储服务商**

公司是果汁加工出口型企业，因此公司物流涉及到国内和海洋运输、仓储装卸、报检通关、信息集成等环节，为保证客户生产和服务需要，公司采用物流自营与第三方物流操作相结合的方式运作，使得相对独立的业务环节能够更和谐一致的运作，物流运作效率明显地改善，进而增大了物流成本降低的幅度，同时也扩大了物流供应商的获利空间。

为实现公司与物流供应商的长期合作共赢、共同发展，公司建立了严格的内



控体系，内控制度覆盖了物流的各个环节，成立了防范商业贿赂的领导小组，有效防范不正当交易的发生。公司一直把供应商作为公司发展中最为核心的战略伙伴之一，每年都会由监察审计部牵头成立招投标评审小组，本着“公开、公平、公正、透明”的原则，对参评的物流供应商进行议标和评审，甄选出具有完善的服务体系、合格的行业认证资质、国际化的操作网络的物流供应商作为当年的合作伙伴，实现物流各环节信息的多渠道沟通，稳定了健康的供需关系。

就物流供应商而言，都有不同的淡旺季之分，从而营业利润也各有起伏，但公司特点为集中生产全年均衡发运，相对弥补了合作物流供应商淡季业务量的不足，公司在 2010 年向物流供应商支付了上亿元的物流费用。

## **5、以保障债权人利益为宗旨**

公司近年来发展迅速，但一直把财务风险控制和确保资金安全作为重要工作，确保公司财务稳健、资产安全，切实维护债权人利益。公司在决策经营过程中，高度重视债权人合法权益的保护，及时向债权人通报与其债权权益相关的重大信息，严格按照与债权人签订的合同履行债务责任。

目前公司与交通银行、招商银行等十多家银行都保持着良好的合作关系，公司年授信额度达到 25 亿元人民币。另外，公司与外资银行汇丰银行也开展了业务往来，一方面充分利用外资银行外汇业务的优势，另一方面也为公司下一步走向海外市场搭建对外融资平台做好准备。

### **（四）企业安全环保责任**

公司始终将安全管理工作作为公司生产经营活动的头等大事来抓，公司上下都能清醒地认识到安全生产管理的重要性、严峻性和紧迫感，大力提倡对安全生产工作的科学管理，树立高度的安全生产责任感，始终坚持“安全第一，预防为主、综合治理”的安全方针政策，自觉将安全生产管理作为一项长期、艰巨的工作任务来齐抓共管。

#### **1、顺利通过环境、职业安全健康管理体系外审工作**

作为国有控股企业，公司积极响应在国家环保、职业安全健康等方面要求，进一步完善了公司在环境、安全方面制度体系建设。2010 年度，公司第一批多家子公司顺利通过了由中国检验认证集团（CQC）审核的职业安全健康（18000）与环境管理体系（ISO14000）认证。此外，各子公司根据“三级”安全培训计划

要求,榨季前培训人员总计2000余人,培训合格率100%,各工种培训覆盖率100%。

## **2、加强安全生产日常管理及安全巡回检查**

针对公司所属子公司区域分布广、社会风俗文化不同,加之榨季生产期间可能遭受夏季高温、洪涝,冬季大风、暴雪、低温等自然灾害的不利因素影响。为保证公司各下属企业的安定局面,公司明确子公司总经理是安全生产第一责任人的基础上,成立了以公司总经理为组长的安全生产隐患排查领导小组和应急预案管理领导小组,制定了年度安全生产管理目标。在2010年度生产榨季,公司多次对子公司进行安全专项检查。在检查中共排查一般隐患数十处,对设备旋转部位裸漏、库房门锁不牢固、消防器材及电器控制柜老化、保养不到位、压力表指示不准确等问题要求限期整改,报告期内全部整改完毕,达到一般隐患100%整改。安全生产方面,2010年度通过公司全体员工的共同努力,未发生任何人身死亡和万元以上人身伤害损失事故,实现公司与社会、员工、生态环境和谐健康发展的目标。

## **3、创建安全和谐型班组**

在持续做好“健全组织、完善制度、规范操作、危险源控制”四项基础工作的基础上,以“安全和谐型”班组建设和安全员、巡视员的落实为突破,促进安全生产的落实。全公司81个安全和谐型班组、83个安全员活跃在基层公司,使安全生产更具强制性和人性化。

报告期内,公司继续按照创建“安全和谐型”班组实施方案开展“创建安全和谐型”班组活动。在子公司全面实施活动中,积极发现问题、解决问题。要求各子公司严格执行的同时不断加强和规范安全制度与管理,标本兼治,着力构建安全和谐生产长效机制。公司采取巡检、抽检、互检等方式,分阶段、分步骤组织对子公司创建“安全和谐型”班组工作进行监督检查和指导,确保此次活动的顺利进行,确保各子公司安全处于受控状态。

## **4、增加安全管理资金投入**

报告期内,公司继续增加安全防护设施,加强重大危险源的管理。为保证各种生产设备、设施的性能安全有效,各子公司对各种生产设备、设施进行认真、全面地检修、改造和维护保养。公司在严控各项预算资金的情况下,对各子公司安全方面投入加大了力度,完善各工序看板、重要设施警示标识、管理制度上墙

及增加部分安全防护用具。在各子公司都可以详细看到相应的管理制度、操作规程、设备故障的处理、注意事项、急救方法及安全警示，让安全宣传、教育工作真正落实到位，落实到每个员工心中。公司 2010 年度的安全方面总投入为 73.86 万元，各子公司特种设备（到期年检）检验合格率 100%，持证上岗人员合格率 100%。

## **5、推广环保理念**

公司向外界践行了遵循环境方针和改善环境行为的承诺，树立重视员工安全健康、环境保护的良好形象，提高企业信誉和知名度，增进与政府、公众、社区和相关方的相互了解，提高员工的环境意识和守法的主动性、自觉性。

## **6、发展循环经济**

报告期内，公司在节能环保方面充分发挥比较优势，加快发展节能减排工作，促进资源循环利用，实施工业经济与资源、环境协调发展，走新型工业化发展道路。坚持发展循环经济与调整产业结构相结合，把节约资源、降低消耗和保护生态环境放在突出位置，积极构建生态型、环保型、节约型产业框架。特别是污水处理方面，公司在确证污水达标排放前提下，积极探索水循环再利用的途径，并尝试利用中水绿化灌溉，取得理想效果，今后公司将继续扩大中水应用范围，并继续在节能、减排的其他途径探索开发。充分发挥公司的资源优势和技术优势，按节减排的要求，促进经济、社会、环境的全面协调发展。

### **（五）企业员工成长责任**

#### **1、完善绩效考评与激励约束机制**

为正确评价员工一年来的工作绩效，激励先进，鞭策落后，人力资源部制定下发了《2010 年度国投中鲁总部年终考核办法》、《关于各子公司做好 2010 年度工作总结和考核工作的通知》、《关于做好 2010 年度评优工作的通知》。本着以考核员工绩效为主，考核员工能力和态度为辅；定性考核与定量考核相结合；多角度考核；公平、公正、公开原则。2010 年总部年终考核改变了往年分组考核，采取全员年底集中述职考核的形式，从工作业绩、工作态度和工作能力三个角度进行考核。对员工考核的评分标准进行了相应完善，将考核结果作为年终绩效工资分配、薪酬调整、职位晋升、年度评优等工作的重要依据。

## 2、举办丰富多彩的业余文化活动

为了提高员工的凝聚力和工作积极性，公司积极开展管理调查工作，员工积极进言谏策，在公司内网开辟管理论坛，吸纳广大员工对公司现有管理的意见和建议，发挥主人翁意识。

公司配备有专门的员工活动室，方便员工的体育锻炼和交流。为激发员工的工作热情，提升员工的归属感，公司不定期组织春游、篮球、羽毛球、乒乓球、保龄球友谊赛、游泳比赛等活动，丰富员工业余生活。通过各种文体活动和培训活动，员工们增强了彼此间的沟通，增进了情感，加强了团结，提升了集体的凝聚力与战斗力。

公司为了提高分子公司技术人员的技术水平和能力，举行了首届技术比武大赛。公司 54 名技术人员分别参加了焊工、钳工和电工的技术大比武。比赛分为笔试和现场实操两个部分。在比赛中，分子公司员工交流了技术，解决了工作中的问题，沟通了感情，公司团结竞争的文化氛围进一步加强，企业文化得到提升。

## 3、建立完善人才培养体系

提高员工职业技能既是对员工的关爱，也是企业提高产品质量和劳动生产率的重要保障。公司高度重视企业员工和管理层的培养，采取“请进来，走出去”的培养模式，不仅请专家到公司内部举办各种短期培训，还组织管理人员、生产一线技术骨干在非榨季期间到高等院校进行脱产进修。2010 年 3 月“国投中鲁企业高级管理与英语培训班”在高校开办，公司择优选择分子公司 20 名中层管理人员、21 名技术人员分别参加为期一个月的管理和英语培训课程。企业竞争就是人才能力和整体管理水平的竞争，参训人员通过培训，能够把在校期间学到的知识运用到实际工作当中，为公司今后的发展贡献出力量。

2010 年，公司继续组织子公司班组长参加国资委举办的中央企业班组长网上远程管理培训工作，要求各子公司按规定课时进行学习。通过参加网上培训，能够有效提高子公司基层管理人员的管理水平。

## 4、关注员工健康发展

公司关心员工身体健康，坚持每年在定点医院为员工做一次全面的健康体检，并定期给员工接种流感疫苗。同时，公司一直高度重视保护女员工的权益，尊重、关心和支持女员工的职业发展，对孕期、产期和哺乳期的女员工应享受的假期、工资待遇等做出明确规定并提供力所能及的帮助。公司工会在每年的“三

八妇女节”等节日都会向女员工赠送鲜花和节日礼品，每年给女员工进行一次妇科检查。

在创造员工良好的劳动条件方面，公司每年定期对全体员工进行身体状况体检，按时发放员工劳保用品；各子公司还与红十字协会合作，培训急救员，在生产车间及办公室设立急救箱，对员工突发伤情进行早期及时处理。部分子公司地处郊区，员工上下班路途较远的实际情况，公司会在车棚处安装专门的电动车充电装置，解决了员工的实际困难。

## 5、共建和谐企业、和谐社会

对公益事业的参与，需要人人出一份力，尽一份心，爱心传递希望，点滴心意凝成大爱。公司及公司下属子公司通过把爱传递给身边的每一个人，共同搭建了和谐企业、和谐社会。

**公益事业典型案例：**2010年7月，芮城地区大范围持续降雨，部分乡镇农村降雨量达100mm，致使房屋倒塌729间，进水200户，农作物受灾面积8505亩，受灾人口7000余人。为帮助当地灾区恢复重建，公司下属的山西国投中鲁公司全体党员积极行动，发扬“一方有难，八方支援”的优良传统，为受灾群众伸出了援助之手。

## 六、社会责任发展规划

这是国投中鲁连续推出的第三份社会责任报告，它是国投中鲁承担社会义务，履行社会责任道路上新的坐标。面对以往成绩、如今挑战和未来发展，我们清醒地认识到：只有进一步增强责任意识、环保意识，走创新之路、开拓之路，自觉承担更多的社会责任，国投中鲁才能持续健康发展。秉承“为股东、为社会、为员工”的经营宗旨，作为央企控股的上市公司，虽然，复杂多变的国内外经济环境和诸多不利因素，将会给公司提出更多的挑战，但是，公司将坚定不移地以“发展实业，促进民生，造福地方”为目标，继续在履行经济责任、社会责任以及环境责任等方面践行公司的承诺。

未来发展中，公司将着眼于浓缩果汁产业的创新发展，以履行社会职责为己任、以企业健康稳定发展为原则，着力推进企业的优化发展、安全发展、清洁发展和节约发展，为股东创造更大的价值，为员工打造更宽阔的发展平台，为社会贡献更多的力量！

## **（一）未来社会责任发展愿景**

- 1、企业的持续、健康、快速发展；
- 2、加强利益相关方的权益保护；
- 3、加大社会公益活动投入；
- 4、推动中国浓缩果汁产业升级；
- 5、完善社会责任管理体系、促进企业可持续性发展。

## **（二）2011 年度社会责任管理改进措施**

1、为股东：促进企业稳健发展，创造更加优良、稳定和扎实的业绩为股东带来良好的收益；

2、为社会：积极参加社会公益活动，回报社会；拉动农业产业经济发展，惠农富民；

3、为员工：员工是公司发展的宝贵财富，逐步建立一个帮助员工进行职业生涯发展的平台，为员工提供良好的工作环境、完善培训体系，为员工的成长提供更广阔的空间；

4、为客户：关注市场需求，提供多层次多品种的产品，严格把握产品质量，完善服务管理体系，持续提升服务质量；

5、为环境：促进节能减排工作，开发推广节能环保新技术，促进技术设备升级，降低能耗水平和污染物排放量，实现经济与环境的和谐发展。

我们将继续加强与利益相关方的沟通与合作，实现多方共赢，大力推进节能减排工作，保障安全稳定生产，提高产品和服务质量，努力回报社会，健全责任管理，更好地践行企业的社会责任。